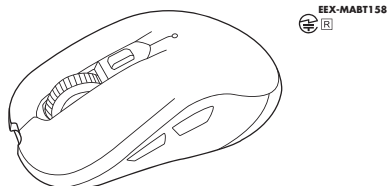


# BluetoothブルーLEDマウス (EEX-MABT158GM)取扱説明書

この度は、BluetoothブルーLEDマウス【EEX-MABT158GM】(以下本製品)をお買い上げいただき、誠にありがとうございます。この取扱説明書では、本製品の使用方法や安全にお取扱いいただくための注意事項を記載しています。ご使用前のによくご覧ください。読み終わったら本製品の取扱説明書は大切に保管してください。デザイン及び仕様については改良のため予告なしに変更することがあります。本書に記載の社名及び製品名は各社の商標又は登録商標です。



EEX-MABT158

## 最初にご確認ください

お使いになる前に、セット内容がすべて揃っているかご確認ください。万一、足りないものがありましたら、お買い求めの販売店にご連絡ください。

### セット内容

- ①マウス ..... 1台
- ③取扱説明書・保証書(本書) ..... 1部
- ②単三乾電池(テスト用) ..... 1本

※欠品や破損があった場合は、品番(EEX-MABT158GMなど)と上記の番号(①～③)と名称(単三乾電池など)をお知らせください。

## 健康に関する注意

マウスやトラックボール、キーボードを長時間操作すると、手や腕や首、肩などに負担が掛かり痛みや痺れを感じることがあります。そのまます操作を繰り返していると、場合によっては深刻な障害を引き起こす恐れがあります。マウスやキーボードを操作中に身体に痛みや痺れを感じたら、直ちに操作を中止し、場合によっては医師に相談してください。また日常のパソコン操作では定期的に休憩を取り、手や腕や首、肩など身体に負担が掛からないように心がけてください。

## 安全にお使いいただくためのご注意(必ずお守りください)

### 警告

- 分解、改造はしないでください。(火災、感電、故障の恐れがあります)※保証の対象外になります。
- 水などの液体に濡らさないでください。(火災、感電、故障の恐れがあります)
- 本体に異常がある場合は使用を中止してください。(火災、感電の恐れがあります)
- 小さな子供のそばでは本製品の取外しなどの作業をしないでください。(小さな部品を飲み込んだりする危険性があります)

### 注意

- 取付け取外しの時は慎重に作業を行ってください。機器の故障の原因となります。
- 次のようなところで使用しないでください。
  - (1) 直接日光の当たる場所
  - (2) 湿気や水分のある場所
  - (3) 傾斜のある不安定な場所
  - (4) 静電気の発生する場所
  - (5) 通常の生活環境とは大きく異なる場所
  - (6) マグネットのような磁気のある場所
- 長時間の使用後は高温となっております。取扱いにはご注意ください。(火傷の恐れがあります)
- 対応機器用のマウス以外の用途では使用しないでください。
- マウスの誤動作によって、重大な影響を及ぼす恐れのある機器では使用しないでください。
- 1ヶ月以上マウスを使用しない場合は、本製品と機器の接続を切ってください。
- センサーの光を直接見ることは危険です。目を痛めることがありますので十分注意してください。
- お手入れについて
  - (1) 清掃する時は本製品が電源OFFの状態で行ってください。
  - (2) 機器は柔らかい布で拭いてください。
  - (3) シンナー・ベンジン・ワックス等は使わないでください。

## 注意

- Bluetoothについて
  - 本製品の使用周波数帯では、産業・科学・医療用機器等ほか、工場の製造ライン等で使用されている移動体識別用の構内無線局(免許を要する無線局)及び特定小電力無線局(免許を要しない無線局)が運用されています。
  - 本製品を使用する前に、近くで移動体識別用の構内無線局及び特定小電力無線局が運営されていないことを確認してください。
  - 万一、本製品から移動体識別用の構内無線局に対して電波干渉の事例が発生した場合には、使用場所を変えるか、遅やかに電波の発射を停止してください。
- 良好な通信のために
  - 他の機器と見通しの良い場所で通信してください。建物の構造や障害物によっては、通信距離が短くなりえます。特に鉄筋コンクリートなどを挟むと、通信不能場合があります。
  - Bluetooth接続においては、無線LANその他の無線機器の周囲、電子レンジなど電波を発する機器の周囲、障害物の多い場所、その他電波状態の悪い環境で使用しないでください。接続が頻りに途切れたり、通信速度が極端に低下したり、エラーが発生する可能性があります。
  - IEEE802.11g/bの無線LAN機器と本製品などのBluetooth機器は同一周波数帯(2.4GHz)を使用するため、近くで使用すると互いに電波障害を発生し、通信速度が低下したり接続不能になる場合があります。この場合は、使用しない機器の電源を切ってください。
  - 無線機や放送局の近くで正常に通信できない場合は、使用場所を変更してください。

## 1.接続手順

詳細は各項目をご覧ください。



## 2.対応機種・対応OS

### ■対応機種

- Windows搭載(DOS/V)パソコン・タブレット
- Apple Macシリーズ
- ChromeOS搭載パソコン
- Androidスマートフォン・タブレット
- iPadシリーズ
- iPhoneシリーズ
- ※Apple Macシリーズでは、サイドボタンはご利用になれません。
- ※Bluetoothがモジュールが内蔵されたBluetoothマウスに対応している機種。
- ※Bluetooth5.0 HOGPIに対応した機種。

### ■対応OS

- Windows 11・10・8.1・8
- macOS 12・11、macOS 10.13～10.15
- ChromeOS
- Android 10～12
- iPad OS 13.4～15
- iOS 13～15
- ※macOS/iOS/iPadOSは標準インストールされているSafari、Mail、テキストエディット及びFinderなど、OS標準ドライバーでスクロール可能なアプリケーションのみスクロール可能です。また、ホイールボタン押下による動作はサポートしません。
- ※機種により対応できないものもあります。
- ※この本文中に記載されるその他すべての製品名などは、それぞれのメーカーの登録商標、商標です。

## 3.特長

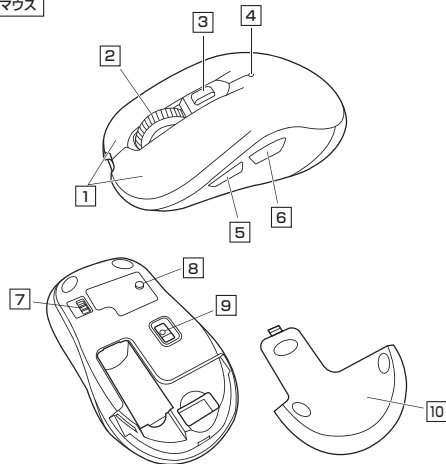
- 持ちやすいサイズ Bluetoothマウスです。
- Bluetooth Ver.5.0規格に対応し、Bluetooth内蔵のパソコンにレシーバーなしで接続できます。
- 赤色の光学式より感度の高いブルーLEDを搭載し、光沢感のあるデスク面でもマウスパッドなしでスムーズな操作が可能です。
- 鏡など光を反射する素材や、ガラスなど透明な素材の上でご使用になると、カーソルがスムーズに動かない場合があります。
- シンブルな対称形、5ボタンタイプです。
- Android搭載のスマートフォンやタブレットでも使用できます。ケーブルを使用しないので、スマートフォンやタブレットを充電しながらでも使用できます。
- 不使用時の電池消費を防止する電源ON/OFFスイッチ付きです。

## 4.仕様

適合規格	Bluetooth Ver.5.0(BLE) Class2
周波数範囲	2.402～2.480GHz
プロファイル	HOGPI(HID over GATT Profile)
通信範囲	最大半径約10m(非磁性体上/木製天板) ※電波の通信範囲は使用環境によって異なります。
分解能	800・1200・1600count/inch
読み取り方式	光学センサー方式(ブルーLED)
ボタン	2ボタン、2サイドボタン、ホイール(スクロール)ボタン、カウント切替えボタン
サイズ・重量	約W62×D109.5×H40mm・約70g(電池含まず)
電池性能	連続作動時間/約71時間、連続待機時間/約14280時間、使用可能回数/約178日 ※一日8時間のパソコン作業で、マウス操作を5%行った場合。 ※時間については、アルカリ乾電池使用時です。環境(温度・電池性能)によって異なります。また自然放電などを考慮しない弊社計算値であり保証値ではありません。 ※使用期間により、徐々に性能が低下します。あらかじめご了承ください。

## 5.各部の名称とはたらき

### ①マウス



### 1 左ボタン・右ボタン

左ボタンは通常クリック、ダブルクリックに使われます。また右ボタンはWindowsでのアプリケーションごとに設定されているマウスの動きもったり、ポップアップメニューの表示をすることもできます。

### 2 ホイールボタン(スクロールボタン)

インターネットやWindows上のドキュメント画面をスクロールさせる際、このホイールを前後に回転させて上下スクロールを可能にします。

### ■スクロールモード

インターネットやWindows上のドキュメント画面でスクロールモードを使用する際、このボタンをクリックしマウスを前後左右に少し動かすと自動的に画面がスクロールします。このスクロールを止めるには、ホイールボタンをもう一度押してください。

### ■ズーム

ズームはMicrosoft IntelliMouseの通常機能ですので、MS-OFFICE用のアプリケーションに対応しています。「ズーム」とはウィンドウ内の倍率をこなすことです。「Ctrl」キーを押しながらホイールを回転させると、ズームが簡単に入ります。

- 「Ctrl」キーを押しながらホイールをモニター方向に回転させると、倍率が上がります。
- 「Ctrl」キーを押しながらホイールを手前方向に回転させると、倍率が下がります。

### 3 カウント切替えボタン

カウント切替えボタンを押すとカーソルスピード(分解能)を800→1200→1600カウントに切替えることができます。

- ※初期設定のカーソルスピードは1200カウントです。

### 4 カウント切替え・ペアリングLED

カウント切替えボタンを押した際に点滅する回数がカウント数をお知らせします。また、ペアリング設定時に点灯・点滅で状態をお知らせします。

### 5 進むボタン

WEBブラウザで「進む」の操作がスピーディーに入ります。

- ※Apple Macシリーズでは、使用できません。

### 6 戻るボタン

WEBブラウザで「戻る」の操作がスピーディーに入ります。

- ※Apple Macシリーズでは、使用できません。

### 7 電源スイッチ

マウス本体の電源をON/OFFします。

### 8 ペアリングボタン

このボタンを押してペアリング操作をします。

### 9 ブルーLED

光沢感のあるデスク面でもマウスパッドなしでスムーズな操作感を実現します。

### 10 電池カバー

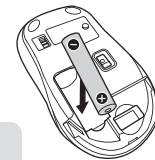
このカバーを外して電池を入れます。

## 6.マウスの電池の入れ方

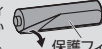
1. マウスの電源をOFFにし、裏面の電池カバーを(A)の方向に押しながら取外します。



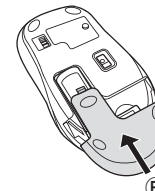
2. 付属の単三乾電池を電池収納スロットに入れます。正しい極性を入れてください。



乾電池の保護フィルムを剥がしてから入れてください。



3. (B)の方向に押し込んで電池カバーを閉じます。



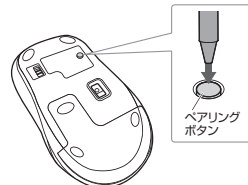
- マウスを動かしている際、カーソルの動きがスムーズでなくなったり、ブルーLEDが点灯しなくなったら、電池を交換してください。
- 電池交換の際には、新品の単三アルカリ乾電池をご利用ください。(付属の電池はテスト用ですので、電池寿命が短くなります)
- 電池交換の際はマウスの電源をOFFの状態で行ってください。
- 空になった電池をマウス内に置いておくとも液もれの原因になりますので、取出しておいてください。

## 7.スリープモードについて

電源スイッチがONの場合でも一定時間マウスを操作しないとマウスがスリープモードに移行します。マウスはクリックすることでスリープモードから復帰します。復帰直後は動作が不安定になる場合があります。

## 8.ペアリング(接続)モードについて

マウスの電源をONにして、マウス裏面のペアリングボタンを押すと、ペアリングLEDが点滅し、ペアリングモードに入ります。ペアリングが完了するとLEDが消灯します。ペアリング操作に関しては「9.機器と接続方法」をご確認ください。



# 9 機器との接続方法

1. マウスの電源をONにしてください。その後マウス裏面のペアリングボタンを押すと、ペアリングLEDが点滅し、ペアリングモードに入ります。※ペアリング(接続)が完了するまでの操作は今まで使用しているマウスかタッチパッドで行ってください。  
※以下の説明はWindows OS、標準でBluetooth内蔵しているデバイスでの例です。外付けのUSB Bluetoothアダプタなどを使用している場合は、そちらの取扱説明書をご確認ください。

## Windows 11

- 画面左下のWindowsマークをクリックし、「スタートメニュー」を開いてください。
- 設定をクリックしてください。
- デバイス設定ウィンドウ内の「Bluetoothとデバイス」をクリックしてください。デバイス設定ウィンドウ内の「デバイス追加」をクリックしてください。Bluetoothが「オン」になっていることを確認してください。
- 「デバイスを追加する」の画面になるので、「Bluetooth」をクリックしてください。
- しばらくすると「EEX-MABT158」が表示されるのでクリックしてください。
8. 「EEX-MABT158」が表示されていることを確認してください。

## Windows 10

- 画面左下のWindowsマークをクリックし、「スタートメニュー」を開いてください。
- 設定をクリックしてください。
- 設定ウィンドウ内の「デバイス」をクリックしてください。
- デバイス設定ウィンドウ内の「Bluetoothとその他のデバイス」をクリックし、「Bluetoothまたはその他のデバイスを追加する」をクリックしてください。
- デバイスを追加するの画面になるので、「Bluetooth」をクリックしてください。
- マウスの電源をONにし、ペアリングボタンを押す、しばらくするとペアリングモードに入ります。
- しばらくすると「EEX-MABT158」が表示されるのでクリックしてください。
- 下記画面が表示されるとペアリングは完了です。「完了」をクリックしてください。
- 「EEX-MABT158」が表示されていることを確認してください。

！ ペアリング前は「マウス」と表示され、ペアリング後に「EEX-MABT158」と表示される場合があります。

## Windows 8.1

- 画面右端に、「チャーム」を表示させてください。  
【チャームの表示方法】マウス、およびタッチパッドを使用できる場合はマウスカーソルを上もしくは左下に固定、タッチパネルの場合は右画面外側から内側に向かってスワイプすると表示されます。
- 「設定」をクリック、またはタッチし、「PC設定の変更」をクリック、またはタッチしてください。
- 左のメニューにある「PCとデバイス」をクリック、またはタッチしてください。
- Bluetoothを「オン」にし、「EEX-MABT158」が表示されたら、クリック、またはタッチしてペアリングします。数秒後、インストールが完了します。

！ ペアリング前は「マウス」と表示され、ペアリング後に「EEX-MABT158」と表示される場合があります。

## Windows 8

- 2.3.(上記Windows 8.1と同じ)
- 左のメニューにある「デバイス」をクリック、またはタッチしてください。  
※事前にBluetoothが「オン」である必要がありますので、確認される場合は「ワイヤレス」をクリック、またはタッチし、状態を確認してください。
- 右に表示されるメニューの「デバイスの追加」をクリック、またはタップし、「EEX-MABT158」が見つかったら、選択してペアリングを完了させます。

！ ペアリング前は「マウス」と表示され、ペアリング後に「EEX-MABT158」と表示される場合があります。

## macOS 12.1.1

- アップルメニューから「システム環境設定」をクリックし、「Bluetooth」のアイコンをクリックしてください。
- 右の画面が表示され「EEX-MABT158」が表示されるので「接続」をクリックしてください。  
※「Bluetooth:オフ」になっている場合は「Bluetoothをオンにする」をクリックしてください。マウスの検出が始まります。
- 接続済みが変わったらペアリング(接続)は完了です。
- マウスの設定は「システム環境設定」のマウスから設定をしてください。

## macOS 10.13~10.15

- アップルメニューから「システム環境設定」をクリックし、「Bluetooth」のアイコンをクリックしてください。
- 右の画面が表示され「EEX-MABT158」が表示されるので「接続」をクリックしてください。  
※「Bluetooth:オフ」になっている場合は「Bluetoothをオンにする」をクリックしてください。マウスの検出が始まります。
- 接続済みが変わったらペアリング(接続)は完了です。
- マウスの設定は「システム環境設定」のマウスから設定をしてください。

## Chrome OS

- 設定をクリックしてください。
- 設定の中のBluetoothをクリックして「オン」にしてください。
- しばらくして「EEX-MABT158」が表示されるのでクリックしてください。
- 下記画面が表示されるとペアリング(接続)は完了です。

## Android

- Androidの機器側のBluetooth設定をONにしてください。
- Bluetoothの検出が始まり、Androidの機器側に「EEX-MABT158」が検出されたら選択し、接続してください。  
※詳しくはご使用の機器の取扱説明書をご覧ください。

## iPadOS/iOS

- 弊社WEBサイト「イーサプライ本店」から「EEX-MABT158GM」を検索し、商品ページのiPadOSでのマウスの接続方法をご確認ください。

# 10.故障かな...と思ったら

**Q. Bluetoothマウスが突然動かなくなる。**  
A. Bluetoothマウスが突然動かなくなる場合は、Bluetoothの省電力モードが働いている場合があります。その場合はBluetoothの省電力モードを解除することで回復できる可能性があります。

- システムのプロパティから「デバイスマネージャー」をクリックします。
- Bluetoothの「プロパティ」を開いてパソコンのBluetoothアダプタをダブルクリックします。

Bluetoothアダプタはパソコンによって異なる場合があります。詳しくはご使用のパソコンの取扱説明書を確認してください。

- 「電源の管理」をクリックします。
- 「電源の節約のために、コンピューターでのデバイスの電源をオフにできるようにする」のチェックを外し「OK」をクリックします。

**Q. マウス(マウスカーソル)が動かかない。**  
A. 1. ペアリング(接続)が切れていないか確認してください。  
2. 電源ON/OFFスイッチがONになっているか確認してください。  
3. マウスに電池が正しく挿入されているか確認してください。マウスの電源がOFFになっていないか確認してください。(6. マウスの電池の入れ方参照)  
4. 付属の電池はテスト用です。電池が少なくなっているかもしれませんので、新しい電池に交換してください。(5. マウスの電池の入れ方参照)

**Q. マウスをしばらく操作しないと、動きが止まるか、動きが鈍くなる。**  
A. 本製品は、電池の消費を抑えるため、しばらくマウス操作を行わないとスリープモードに入ります。マウスボタンを押すと復帰しますが、復帰まで数秒かかります。

**Q. マウスカーソルの動きがスムーズでない。**  
A. 1. 光を反射する素材、ガラスなどの透明な素材の上や、規則正しいパターンの上でご使用の際は、トラッキング性能が低下する場合があります。  
2. 金属の上では、ワイヤレス信号が乱反射し、スムーズに動かない場合がありますので、厚みの異なる雑誌やマウスパッド等の上でご使用になってみてください。

**Q. Bluetoothの設定メニューが見つからない。**  
A. ご使用のパソコンはBluetoothに対応していますが?取扱説明書、またはデバイスマネージャーからご確認ください。

**Q. 接続できない、接続してもカーソルが動かない。**  
A. ご使用のパソコン以外に、Bluetooth対応スマートフォンなどの機器があればそちらでもお試しください。

**Q. パスコードを求められる。**  
A. 「何も入力しない」「0000」「1234」の入力をお試しください。

**Q. マウスは認識、接続できているが動作しないなど。**  
A. ご使用のパソコンのBluetoothデバイスドライバの更新が新しいか確認し、再度お試しください。

# 11.保証規定

- 保証期間内に正常な使用状態でご使用の場合に限り品質を保証しております。万一保証期間内で故障がありました場合は、弊社所定の方法で無償修理いたしますので、保証書を製品に添えてお買い上げの販売店までお持ちください。
- 次のような場合は保証期間内でも有償修理となります。
  - お客様ご自身による改造または修理があったと判断された場合は、保証期間内での修理もお受けいたしません。
  - 故障の原因が取扱い上の不注意による場合。
  - 故障の原因がお客様による輸送・保管中の衝撃による場合。
  - 天災・火災、ならびに公害や異常電圧その他の外部要因による故障及び損傷の場合。
  - お客様で中古販売、オークション、転売などでご購入された場合。
  - お客様自身による改造または修理があったと判断された場合は、保証期間内での修理もお受けいたしません。
  - 本製品が保証期間中に発生したデータやプログラムの消失、または破壊については保証いたしません。
  - 本製品は高度機械、電子加工装置、航空宇宙機器、輸送設備や機器など人命に関わる設備や機器、及び高度な信頼性を必要とする設備やシステムなどとの組み込みや専用用途としてお求めです。これらの用途に本製品を使用される、人身事故、社会的障害などが生じた場合は弊社にはいかなる責任も負いかねます。
  - 修理ご依頼品を返送、またはご持参される場合の諸費用は、お客様の負担となります。
  - 保証書は再発行いたしませんので、大切に保管してください。
  - 保証書は日本語に限り有効です。

<b>保証書</b>	
山陽トランスポート株式会社	
型番: EEX-MABT158GM	シリアルナンバー:
お客様・お名前・ご住所・TEL	
販売店名・住所・TEL	
担当者名	保証期間 6ヶ月   お買い上げ年月日 年 月 日

本取扱説明書の内容は、予告なしに変更になる場合があります。